



MAGYAR NEMZETI BANK

Háromnegyedére csökkentek a nyugdíjpénztári tagokat terhelő díjak 15 év alatt

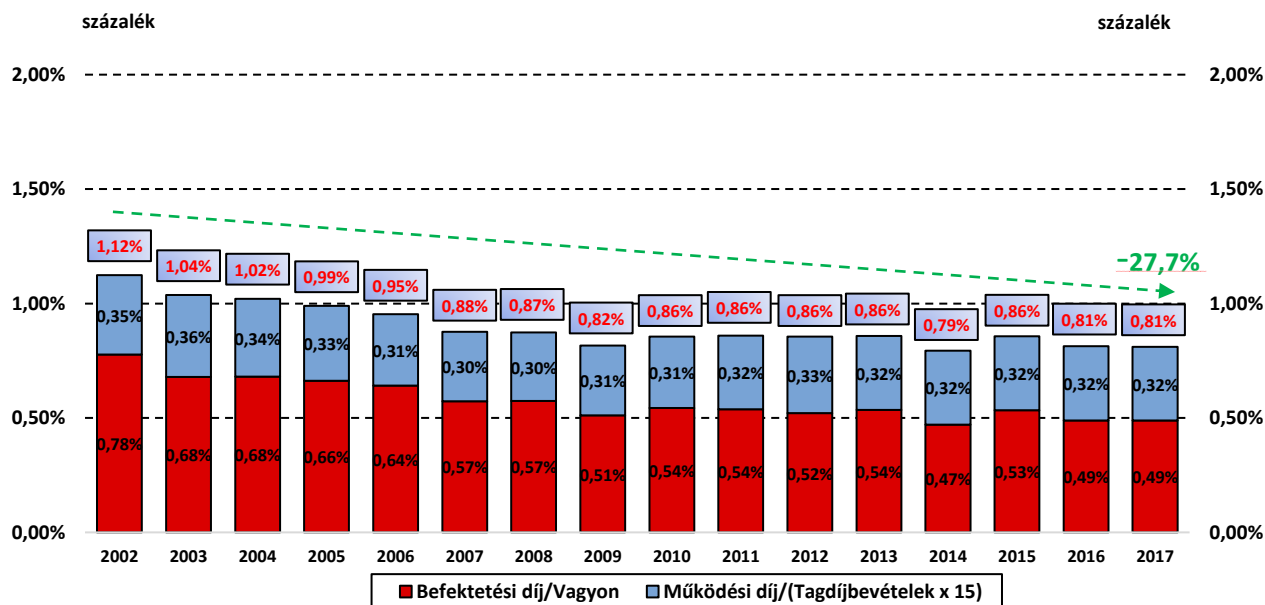
A Magyar Nemzeti Bank 2018-ban is vizsgálta az önkéntes nyugdíjpénztárak által a tagoknak felszámolt díjak és költségek mértékét. A korábbi évek számítási módszere alapján készült díjterhelési mutató mellett az MNB elkészített egy korrigált díjterhelési mutatót is, amelyben a működési díjterhelés rész értékét nem befolyásolja a pénztári vagyon folyamatos növekedése, azt a működésre levont díjak teljes tagdíjhoz viszonyított aránya határozza meg.

Az önkéntes nyugdíjpénztárak a működési költségeket a pénztártagok, illetve a munkáltatói tagok befizetéseiből működésre levont díjból, a vagyonkezeléshez kapcsolódó tevékenységek ráfordításait a pénztártagok megtakarításait terhelő díjból fedezik. A levont díjak vetítési alapja eltérő, a működési és likviditási tartalékra jutó díj a tagdíj arányában, a befektetési tevékenységhez kapcsolódó díjak a befektetett vagyonhoz viszonyítva vannak meghatározva. A díjterhelési mutatót az MNB a korábbi években úgy számolta, hogy a működésre és likviditásra levont díjrészt és a vagyonkezeléshez kapcsolódó díjakat a pénztári vagyonhoz viszonyította.

Az eddig alkalmazott díjterhelési mutató jelentős csökkenést mutatott az elmúlt 15 éves időszakban. A működésre levont díjak alakulása azonban nehezen volt megítélhető, mivel az időszak alatti jelentős vagyonnövekedés miatt – az elmúlt 15 évre visszatekintve a nyugdíjpénztári vagyon megőszöröződött – a működési díjterhelés rész akkor is csökkenhetett, ha a tagot ténylegesen terhelő díjrész nem változott, vagy akár növekedett.

A korrigált díjterhelési mutatószámában azonban a működési díjterhelési rész értékét nem befolyásolja a pénztári vagyon nagyságának alakulása. A korrekciós tényezőt itt a működésre levont díjak teljes tagdíjhoz viszonyított aránya határozza meg. A korrigált díjterhelési mutatószám befektetési díjterhelési rész módszertanán nem módosítottunk, mivel a vagyon- és letétkezelési díjak felszámítása a pénztári vagyon arányában történik. A korrigált díjterhelési mutató alakulása alapján 15 év alatt 27,7%-kal csökkent a felszámított díj mértéke.

A díjterhelési mutató csökkenésében meghatározó szerepe van a befektetési díjkomponens csökkenésének. Az önkéntes nyugdíjpénztárakra vonatkozó jogszabály 2008. január 1-től korlátozza a felszámítható vagyonkezelési díj mértékét. Az MNB felügyeleti tevékenysége keretében kiemelten vizsgálja a nyugdíjpénztárak befektetési költségeit, ezen túlmenően szabályozó eszközeivel is segíti a piaci szereplőket a tagok érdekeivel összhangban lévő költséghatékony vagyonkezelési tevékenység kialakításában¹. Több jelentős piaci súlyú pénztár az elmúlt évek folyamán a vagyonkezelési szerződéseiben alacsonyabb díjazást állapított meg. 2019-től az MNB az önkéntes nyugdíjpénztárak vagyonkezelésének felügyelését napi gyakoriságú, tranzakciószintű befektetési monitoring rendszer kialakításával is mélyíti.



¹ Az MNB 12/2016. (XII.1.) számú ajánlása az önkéntes nyugdíjpénztárak választható portfóliós rendszerének kialakításáról, működtetéséről

A díjterhelési mutató és a korrigált díjterhelési mutatószám

Előzmények

A díjterhelési mutató célja egy olyan egységes mutatószám alkalmazása, amely segítségével a tagokat éves szinten terhelő, a tagi befizetésekből és a befektetésekből levont díj megjeleníthető, és az egyes pénztárak esetében összehasonlítható.

Az önkéntes nyugdíjpénztárak a működési költségeket a pénztártagok, illetve a munkáltatói tagok befizetéseiből működésre levont díjból, a vagyonneveléshez kapcsolódó tevékenységek ráfordításait a pénztártagok megtakarításait terhelő díjból fedezik.

Az önkéntes nyugdíjpénztárakra vonatkozó jogszabályi rendelkezések a díjlevonásra korlátokat szabnak meg. A pénztártag, illetve a munkáltatói tag által teljesített befizetésnek az évi 10 000 forint összeghatárig terjedő részéből legfeljebb 10 %-ot, az évi 10 000 forintot meghaladó részből legfeljebb 6 %-ot vonhat le a pénztár működésre. A tagdíjból levonható díjrész tényleges mértékét a pénztár közgyűlése határozza meg, azt a pénztár alapszabálya tartalmazza. A pénztár az alapszabályában meghatározott tagdíjfelosztási aránytól kizárólag a belépéstől számított első két hónapban térhet el.² A befektetési tevékenység költségein belül a vagyonnevelésre levont költségek a jogszabály szerint nem haladhatják meg az éves átlagos befektetett vagyon 0,8 %-át. A befektetési tevékenység költségeivel kapcsolatos díjak a tagok megtakarításának hozamát csökkentik. A díjterhelési mutató e két célra levont összeg vagyonra és befizetésre számított átlagos éves értéke.

A gyakorlatban a pénztárak általában a jogszabályban meghatározott korlátnál alacsonyabb díjakat alkalmaznak. A választható portfóliós rendszert működtető pénztárak esetében az egyes portfóliókra vonatkozóan eltérő vagyonnevelési díj felszámítására is lehetőség van, ebből adódóan a tagokat terhelő díjterhelés mértéke is különbözhet.

A pénztártagok számára a nyugdíjpénztári megtakarításukat terhelő díjak mértéke meglehetősen nehezen megállapítható. Díjnak egyrészt a befizetett tagdíjak³ működési és likviditási tartalékra jutó hányadát, másrészt a megtakarítások befektetése után felszámolt díjat (elsősorban vagyon- és letétkezelési díj) tekintjük.

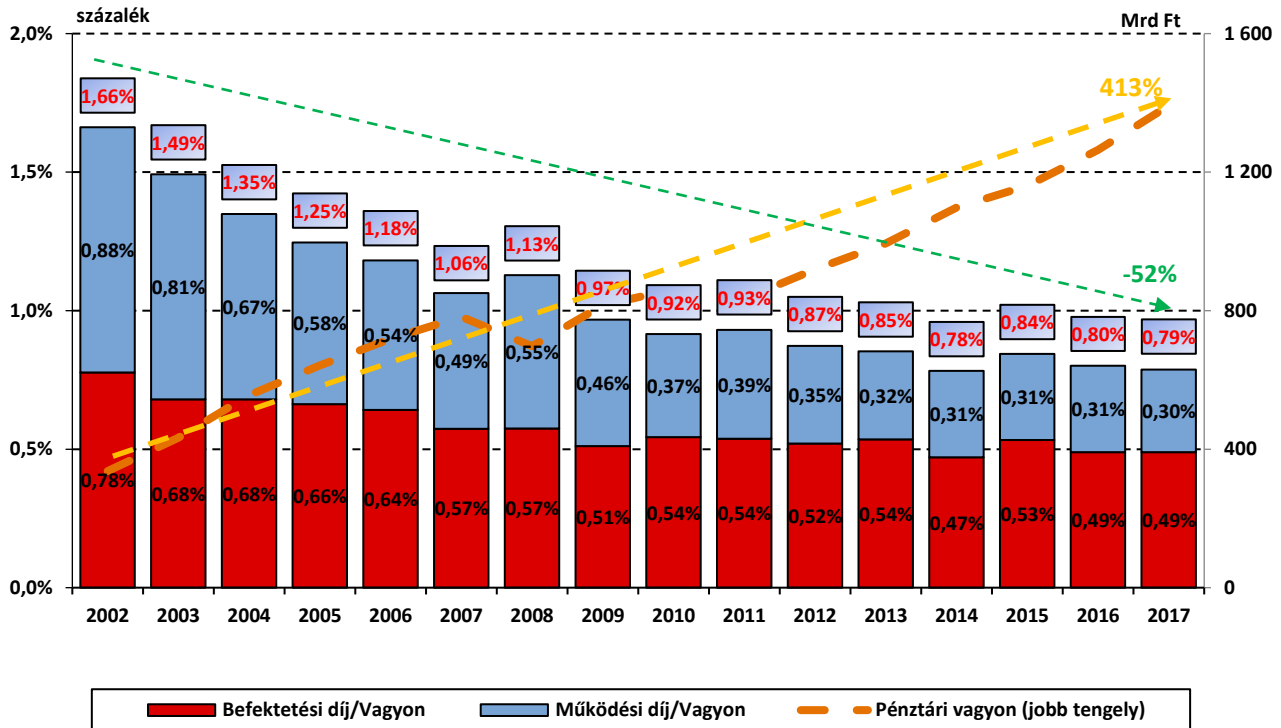
A levont díjak vetítési alapja eltérő. A működési és likviditási tartalékra jutó díj a tagdíj arányában, a befektetési tevékenységhez kapcsolódó díjak a befektetett vagyonhoz viszonyítva vannak meghatározva. A díjterhelési mutató vizsgálatakor a pénztárak alapításától eltelt időre is tekintettel kell lenni. A megtakarítások kezdeti éveiben ugyanis a működési díjterhelés rész tetemes hányadot tesz ki, míg a befektetési tevékenységhez kapcsolódó díjak aránya csekélyebb, mivel a felhalmozott vagyon még nem számottevő. Később – a felhalmozott vagyon növekedésével – a befektetési tevékenységhez kapcsolódó díjterhelés rész aránya fokozatosan nő a teljes díjterhelésen belül a működési díjterhelés résszel szemben, így hosszú távon már a befektetési tevékenységhez kapcsolódó díjrész a meghatározó.

Az MNB által a korábbi években publikált díjterhelési mutató a 2002-2017 közötti időszakban 1,66 %-ról kevesebb, mint a felére, 0,79 %-ra csökkent le. Ha a díjterhelési mutató alakulását összetevőnként vizsgáljuk, **a működési díjterhelés rész a 2002. évi 0,88 %-ról 0,30 %-ra csökkent. Ez alapján nem lehet azonban egyértelműen megállapítani, hogy csökkent-e valójában a tagok befizetése után levont működési díjrész, mivel a díjterhelési mutatót az MNB eddig úgy számolta, hogy a működésre és likviditásra levont díjrészt is a pénztári vagyonhoz viszonyította.**

Az eddig alkalmazott díjterhelési mutató jelentős csökkenését nagymértékben befolyásolta az időszak alatti jelentős vagyonnövekedés, hiszen az elmúlt 15 évre visszatekintve a nyugdíjpénztári vagyon évente átlagosan 21%-kal növekedett. A működési díjterhelés rész így akkor is csökkenhetett, ha a tagot ténylegesen terhelő díjrész nem változott, vagy akár növekedett is.

² Az eltérés eredményeképpen az első két hónapban a működési és likviditási tartalékra jutó rész legfeljebb összesen 4000 forinttal haladhatja meg azt az összeget, ami az egyébként meghatározott arányok alkalmazásából adódna.

³ A számítás alapjául vett tagdíjak nem tartalmazzák a tagok egyéb befizetéseit, a működési célra kapott rendszeres és eseti támogatásokat, adományokat, egyéb bevételeket.



1. ábra: a korábbi módszer alapján kalkulált díjterhelési mutató alakulása 2002-2017. között

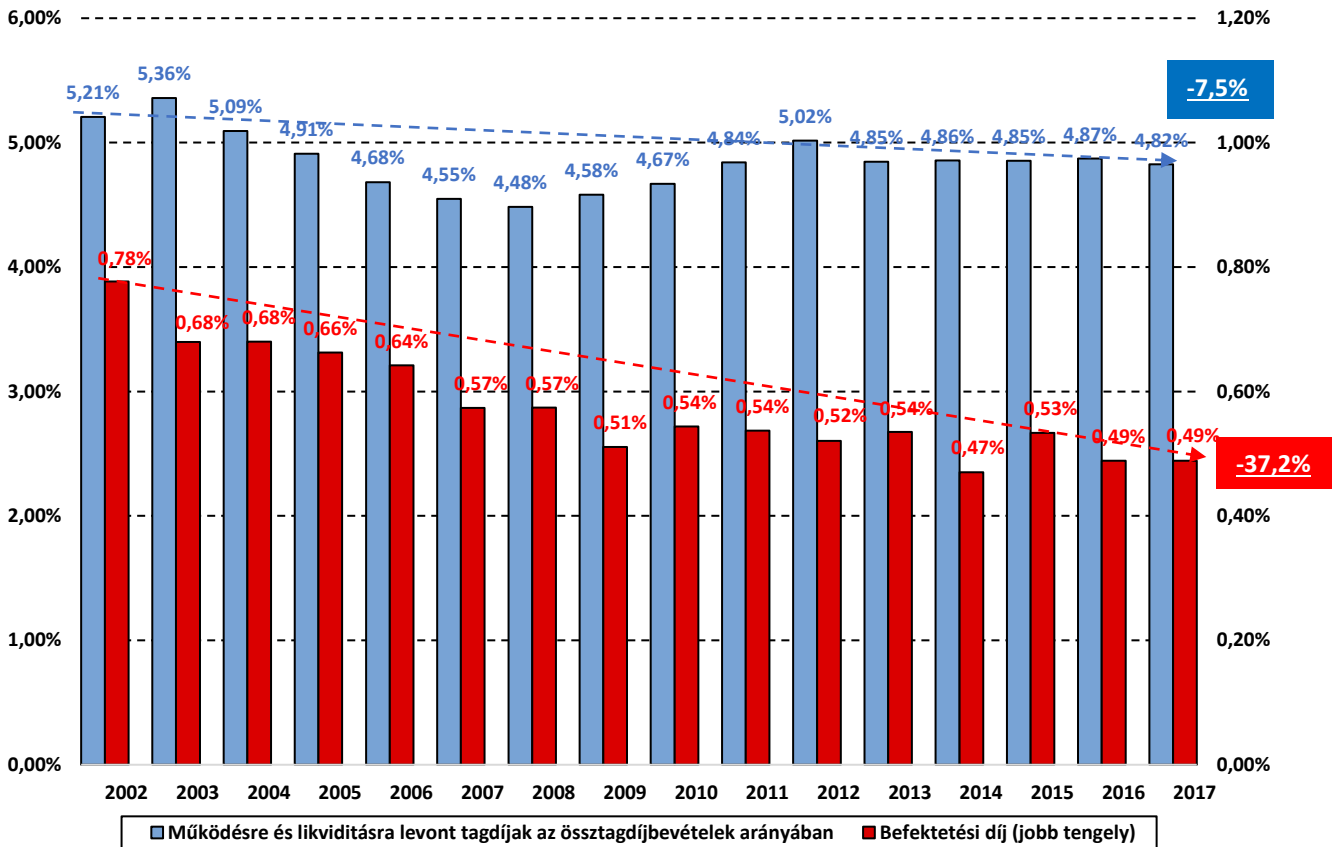
A 2018-tól alkalmazott korrigált díjterhelési mutatószám

A pénztárak által levont díjak elemzésének elmélyítéséhez az MNB egy olyan korrigált díjterhelési mutatószámot alkalmaz 2018-ban, amelyben a működési díjterhelési rész értékét nem befolyásolja a pénztári vagyon nagyságának alakulása, a korrekciós tényezőt a működésre levont díjak teljes tagdíjhoz viszonyított aránya határozza meg. A korrigált díjterhelési mutatószám befektetési díjterhelési része számításának módszertanán az MNB nem módosított, mivel a vagyon- és letétkezelési díjak felszámítása a pénztári vagyon arányában történik. A korrigált díjterhelési mutató pontosabb képet ad arról, hogy hogyan alakult az önkéntes nyugdíjpénztáraknál a tagokat terhelő díjak nagysága.

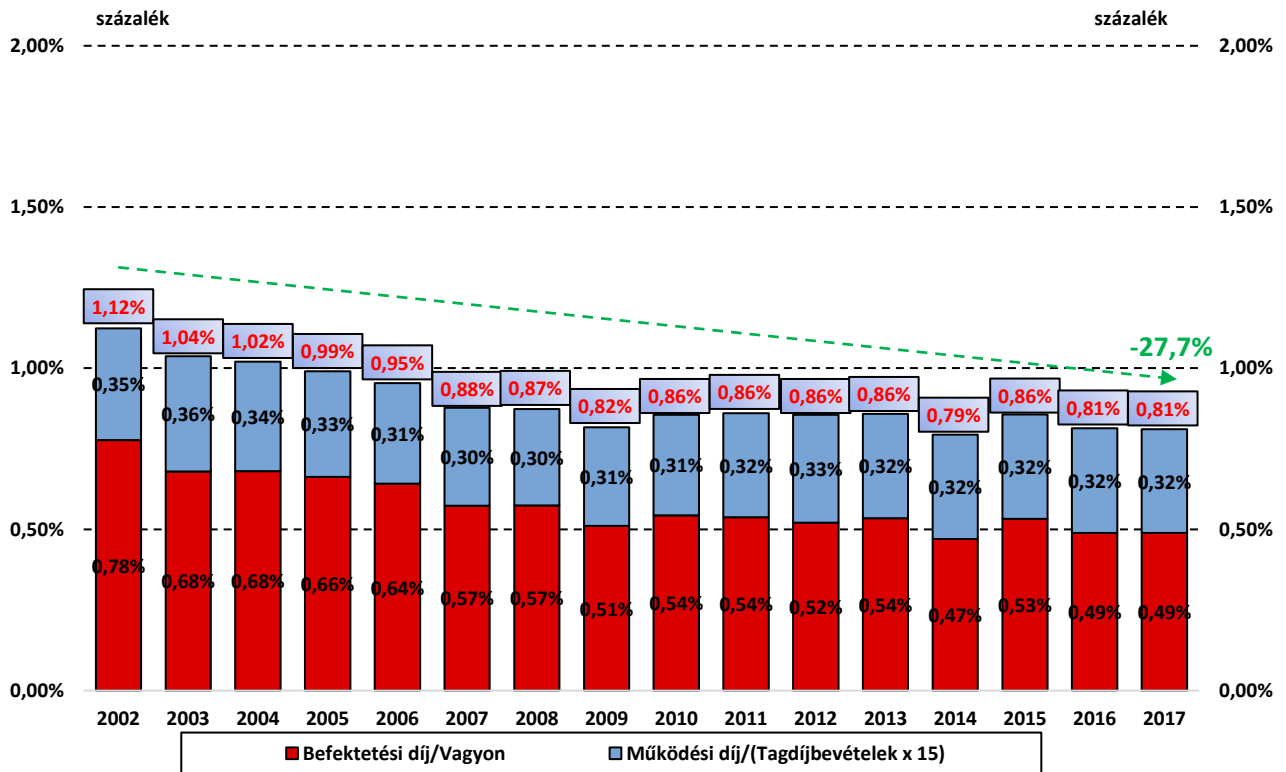
Az új módszertan szerint a működési díj részt nem a nyugdíjpénztári vagyonhoz, hanem egy átlagos, 30 éves felhalmozási időszakkal rendelkező tag által az időszakban – a teljes tagdíjbefizetésekből – felhalmozott hipotetikus, átlagos vagyontömeghez viszonyítjuk⁴. A megújult mutatóban a működési díjrész a működésre és likviditásra levont tagdíjrész teljes tagdíjhoz viszonyított arányának alakulását tükrözi, azt a pénztár (pénztárak) vagyonának alakulása nem befolyásolja.

Az önkéntes nyugdíjpénztárak működésre levont a tagdíjrésze a teljes tagdíjbevételek arányában a 2002-től 2017-ig terjedő időszakban 7,5 %-os csökkenést mutat. A csökkenést azonban nem egyenletes. A 2002-2007 közötti csökkenést követően a 2008-2012 között növekedett a tagdíjából működésre fordítható levont díjrész aránya. A 2008-2009. évi válság hatásaként 2008-2012 folyamán csökkentek a pénztári tagdíjbevételek. A legtöbb pénztárnál alkalmazott sávtagdíjlevonás miatt az alacsonyabb tagdíjából a pénztárak nagyobb arányt vontak el a működési költségek finanszírozására. 2012-től azonban a tagdíjbevételek évről évre átlagosan csaknem 7 %-kal növekedtek. A pénztárak a tagdíjbefizetések ösztönzésére általában sávtagdíjfelosztást alkalmaznak, ahol a magasabb tagdíjbefizetési sávokat kisebb működési levonás terheli. Ez a hatás mutatkozik meg a működési költségekre levont tagdíjrész arányának csökkenésében 2012-2017 között.

⁴ A korrigált díjterhelési mutató működési díjterhelés összetevőjének számítása: a tagdíjából működésre és likviditásra adott évben levont összeg elosztva az adott évi teljes tagdíjbevétel 15-szörösével (átlagos befizető átlagos szolgáltatásig fennmaradó aktív időszaka alapján)



2. ábra: a működésre és likvidításra levont tagdíjak az össztagdíjbevételek, a vagyon- és letétkezelési díj alakulása a pénztári vagyon arányában



3. ábra: a korrigált díjterhelési mutatószám alakulása az önkéntes nyugdíjpénztáraknál

A mellékletben az önkéntes nyugdíjpénztárakra vonatkozóan közöljük a korábbi időszak módszertana által a vagyonnal súlyozott átlagos díjterhelési mutatót, valamint a 2017-es évre vonatkozóan megjelenítjük a korrigált díjterhelési mutatószámot. A teljes üzleti évvel nem rendelkező, illetve az év közben beolvadt pénztárak díjterhelési mutatói nem hasonlíthatók össze a korábbi időszakokkal, a többi pénztár adataival, ezért azokat nem tesszük közzé.

Az MNB által kialakított módszertan szerint számolt korrigált díjterhelési mutató értékek összevethetők a nyugdíjbiztosítási termékek költségeinek bemutatására használt hosszútávú (20 vagy akár 30 éves) teljes költségmutató (TKM) értékekkel. Az önkéntes nyugdíjpénztárak 2017. évi költségparamétereivel a biztosítási termékekre vonatkozó 55/2015. (XII. 22.) MNB TKM rendelet módszertanát alkalmazva az önkéntes nyugdíjpénztári TKM értékek 30 éves időtartamra számolva 0,19 % – 1,50% közötti sávban szóródnak, hasonlóan a korrigált díjterhelési mutató értékekhez.

Budapest, 2018. december 18.

Melléklet

Korrigált szektorszintű súlyozott átlagos díjterhelési mutató alakulása 2002 és 2017 között

Önkéntes nyugdíjpénztárak				
	Év	Teljes díjterhelés*	Működési díjterhelés rész**	Befektetési díjterhelés rész***
	2002	1,12%	0,35%	0,78%
	2003	1,04%	0,36%	0,68%
	2004	1,02%	0,34%	0,68%
	2005	0,99%	0,33%	0,66%
	2006	0,95%	0,31%	0,64%
	2007	0,88%	0,30%	0,57%
	2008	0,87%	0,30%	0,57%
	2009	0,82%	0,31%	0,51%
	2010	0,86%	0,31%	0,54%
	2011	0,86%	0,32%	0,54%
	2012	0,86%	0,33%	0,52%
	2013	0,86%	0,32%	0,54%
	2014	0,79%	0,32%	0,47%
	2015	0,86%	0,32%	0,53%
	2016	0,81%	0,32%	0,49%
	2017	0,81%	0,32%	0,49%
	*A teljes díjterhelés a működési díjterhelési és a befektetési díjterhelési rész összege. **A működési díjterhelés rész a működési és likviditási tartalékra levont tagdíjrész összege az ossztagdíj bevételre vetítve, korrekciós tényezővel módosítva ***A befektetési díjterhelés rész a befektetési tevékenységhez kapcsolódó költségek (vagyonkezelési díj, letétkezelési díj) összege a pénztári vagyona vetítve			

Korrigált díjterhelési mutató alakulása az önkéntes nyugdíjpénztáraknál intézményenként (2002-2017)

Pénztár	Tevékenység kezdete	2002	2003	2004	2005	2006	2007	2008	2009	2010	2011	2012	2013	2014	2015	2016	2017
AEGON Magyarország Önkéntes Nyugdíjpénztár	1995	1,82%	1,65%	1,51%	1,48%	1,35%	1,14%	0,92%	1,06%	1,10%	1,11%	0,97%	0,93%	0,87%	0,87%	0,89%	0,86%
Allianz Hungária Önkéntes Nyugdíjpénztár	1996	1,47%	1,15%	1,41%	1,30%	1,28%	1,12%	1,12%	1,00%	1,08%	1,14%	1,07%	1,06%	1,08%	1,14%	1,10%	1,08%
Aranykor Országos Önkéntes Nyugdíjpénztár	1995	1,45%	0,97%	0,85%	0,74%	0,70%	0,65%	0,78%	0,69%	0,73%	0,74%	0,76%	0,77%	0,64%	0,76%	0,77%	0,81%
Artisjus Kardos Gyula Kiegészítő Nyugdíjpénztár	1995	0,68%	0,55%	0,49%	0,48%	0,82%	0,67%	0,65%	0,37%	0,65%	0,70%	0,56%	0,63%	0,48%	0,35%	0,30%	0,33%
BIZALOM Országos Önkéntes Kölcsönös Nyugdíjpénztár	1994	0,99%	0,77%	1,07%	0,92%	0,73%	0,60%	0,61%	0,78%	0,49%	0,74%	0,74%	0,87%	0,76%	0,62%	0,57%	0,67%
Bongrain Magyarország Önkéntes Nyugdíjpénztár	1999	0,44%	0,34%	0,34%	0,31%	0,31%	0,32%	0,37%	0,22%	0,37%	0,39%	0,20%	0,24%	0,21%	0,19%	0,19%	0,19%
Budapesti Elektromos Művek Rt. Munkavállalói Nyugdíjpénztára	1995	0,43%	0,51%	0,92%	0,42%	0,44%	0,35%	0,38%	0,76%	0,58%	0,46%	0,54%	0,55%	0,74%	0,38%	0,72%	0,51%
Budapest Országos Önkéntes Kölcsönös Nyugdíjpénztár	1997	1,43%	1,30%	1,17%	1,16%	1,13%	1,13%	1,18%	1,01%	1,05%	0,94%	0,91%	0,91%	0,87%	1,05%	1,00%	0,99%
CÁT Önkéntes Kölcsönös Nyugdíjpénztár	1995	0,53%	0,48%	0,34%	0,27%	0,24%	0,27%	0,59%	0,55%	0,57%	0,54%	0,52%	0,49%	0,54%	0,57%	0,57%	0,51%
Chinoin Nyugdíjpénztár	1995	0,78%	0,51%	1,07%	1,00%	0,76%	0,52%	0,40%	0,69%	0,49%	0,49%	0,45%	0,70%	0,64%	0,62%	0,35%	0,38%
CIB Önkéntes Kölcsönös Nyugdíjpénztár	1995	0,51%	0,42%	0,36%	0,26%	0,25%	0,25%	0,25%	0,24%	0,24%	0,28%	0,26%	0,23%	0,27%	0,54%	0,62%	0,41%
Cimbora Nyugdíjpénztár	1996	0,44%	0,46%	0,44%	0,44%	0,45%	0,43%	0,44%	0,40%	0,38%	0,37%	0,35%	0,34%	0,35%	0,34%	0,33%	0,34%
Danubius Szálloda és Gyógyüdülő Rt. Munkavállalói Nyugdíjpénztára	1995	0,35%	0,32%	0,21%	0,55%	0,70%	0,55%	0,53%	0,49%	0,88%	0,63%	0,64%	0,59%	0,66%	0,16%	0,56%	0,57%
DUNASTYR Polisztirolgyártó Zrt. Kiegészítő Nyugdíjpénztár	1996	0,01%	0,92%	0,77%	0,73%	0,73%	0,63%	0,66%	0,60%	0,60%	0,66%	0,60%	0,35%	0,38%	0,37%	0,37%	0,37%
Életút Nyugdíjpénztár	1995	0,54%	0,54%	0,51%	0,52%	0,49%	0,45%	0,43%	0,53%	0,46%	0,45%	0,52%	0,51%	0,47%	0,52%	0,48%	0,46%
Első Országos Iparászövetségi Nyugdíjpénztár	1995	0,61%	0,62%	0,62%	0,61%	0,62%	0,59%	0,60%	0,58%	0,58%	0,59%	0,57%	0,57%	0,57%	0,58%	0,58%	0,47%
Első Rendőri Kiegészítő Nyugdíjpénztár, a Belügyi Nyugdíjpénztár	1995	0,97%	0,95%	0,88%	0,92%	0,94%	0,82%	0,82%	0,67%	0,68%	0,73%	0,60%	0,44%	0,50%	0,49%	0,58%	0,61%
ERSTE Önkéntes Nyugdíjpénztár	1996	1,41%	1,77%	1,61%	1,61%	1,26%	1,12%	1,16%	1,05%	1,04%	1,20%	1,05%	1,11%	1,14%	1,16%	1,07%	1,05%
Generali Önkéntes Nyugdíjpénztár	1995	1,29%	1,38%	1,37%	1,49%	1,34%	1,25%	1,22%	0,97%	1,07%	0,66%	1,01%	0,95%	0,94%	0,92%	0,91%	0,90%
Gyógyház Önkéntes Kölcsönös Biztosító Nyugdíjpénztár	1996	1,02%	1,01%	0,93%	1,10%	1,01%	0,97%	1,01%	0,91%	0,97%	1,00%	0,94%	0,87%	0,77%	0,77%	0,76%	0,76%
HONVÉD Közszolgálati Önkéntes Nyugdíjpénztár	1995	0,94%	0,77%	0,66%	0,66%	0,50%	0,47%	0,50%	0,50%	0,69%	0,66%	0,69%	0,66%	0,65%	0,66%	0,61%	0,54%
Mentő Önkéntes Nyugdíjpénztár	1998	1,09%	0,91%	0,88%	0,78%	0,79%	0,77%	0,80%	0,72%	0,76%	0,98%	0,71%	0,71%	0,53%	0,64%	0,63%	0,63%
Mező Nyugdíjpénztár	1995	0,94%	0,75%	0,92%	0,95%	0,92%	0,79%	0,79%	0,95%	0,68%	0,81%	0,75%	0,87%	0,88%	0,89%	0,89%	0,82%
MKB Országos Nyugdíjpénztár	1994	0,97%	0,97%	0,86%	0,90%	0,93%	0,88%	1,03%	0,88%	0,89%	0,84%	0,85%	0,87%	0,84%	0,85%	0,81%	0,80%
NKM Nyugdíjpénztár (Főgáz)	1996	0,68%	0,50%	0,26%	0,28%	0,30%	0,27%	0,70%	0,58%	0,89%	0,52%	0,49%	0,69%	0,68%	0,66%	0,56%	0,47%
OTP Önkéntes Kiegészítő Nyugdíjpénztár	1995	1,17%	1,22%	1,19%	1,10%	1,02%	1,00%	1,03%	0,88%	0,90%	0,88%	0,81%	0,82%	0,66%	0,80%	0,74%	0,78%
Pannónia Nyugdíjpénztár	1995	0,33%	0,33%	0,33%	0,32%	0,34%	0,32%	0,35%	0,34%	0,36%	0,34%	0,72%	0,78%	0,80%	1,03%	0,90%	0,90%
Magyar Posta Takarékos Önkéntes Nyugdíjpénztár	1995	0,77%	0,77%	0,63%	0,61%	0,73%	0,72%	0,53%	0,65%	0,76%	0,71%	0,78%	0,89%	0,92%	0,76%	0,59%	0,71%
Prémium Önkéntes Nyugdíjpénztár	1995	1,61%	1,58%	1,48%	1,53%	1,71%	1,21%	1,15%	0,96%	1,03%	1,18%	1,10%	1,09%	1,06%	0,98%	0,82%	0,82%
RÁBA Önkéntes Kiegészítő Nyugdíjpénztár	1996	0,31%	0,33%	0,42%	0,51%	0,45%	0,33%	0,39%	0,37%	0,40%	0,42%	0,45%	0,53%	0,87%	1,14%	1,01%	0,54%
Richter Gedeon Rt. mellett működő Önkéntes Nyugdíjpénztár	1996	0,26%	0,27%	0,26%	0,26%	0,25%	0,26%	0,26%	0,25%	0,25%	0,25%	0,25%	0,24%	0,25%	0,26%	0,25%	0,26%
Taurus Országos Önkéntes Kölcsönös Nyugdíjpénztár	1995	1,15%	0,75%	1,97%	1,41%	0,80%	0,62%	0,68%	0,74%	0,77%	0,60%	0,54%	0,68%	0,55%	0,57%	0,52%	0,57%
TEMPO Nyugdíjpénztár	1994	0,92%	0,96%	2,40%	1,18%	1,12%	0,60%	0,91%	1,23%	0,68%	0,47%	0,44%	0,47%	0,60%	0,56%	0,56%	0,81%
Tradíció Önkéntes Kölcsönös Kiegészítő Nyugdíjpénztár	2007						0,33%	0,33%	0,57%	0,71%	0,99%	0,72%	0,65%	0,88%	0,56%	1,15%	0,73%
Újszászi Szövetkezeti Nyugdíjpénztár	1997	1,19%	1,08%	0,97%	1,14%	0,99%	1,07%	0,87%	0,97%	1,05%	0,82%	0,99%	0,73%	0,74%	0,82%	1,29%	1,47%
Vasutas Önkéntes Nyugdíjpénztár	1998	0,56%	0,51%	0,49%	0,49%	0,50%	0,50%	0,57%	0,59%	0,61%	0,60%	0,54%	0,65%	0,75%	0,64%	0,61%	0,61%
Voláncsalád Nyugdíjpénztár	1996	0,72%	0,68%	0,68%	0,58%	0,46%	0,45%	0,44%	0,45%	0,41%	0,50%	0,48%	0,49%	0,49%	0,49%	0,49%	0,51%
Zugliger Önkéntes Kölcsönös Országos Nyugdíjpénztár	1997	0,61%	0,50%	0,48%	0,51%	0,53%	0,41%	0,39%	0,37%	0,35%	0,36%	0,35%	0,36%	0,26%	0,69%	0,72%	0,58%

A korábban alkalmazott szektorszintű súlyozott átlagos díjterhelési mutató alakulása 2002 és 2017 között

Önkéntes nyugdíjpénztárak			
Év	Teljes díjterhelés*	Működési díjterhelés rész**	Befektetési díjterhelés rész***
2002	1,66%	0,88%	0,78%
2003	1,49%	0,81%	0,68%
2004	1,35%	0,67%	0,68%
2005	1,24%	0,58%	0,66%
2006	1,18%	0,54%	0,64%
2007	1,06%	0,49%	0,57%
2008	1,13%	0,55%	0,57%
2009	0,97%	0,46%	0,51%
2010	0,92%	0,37%	0,54%
2011	0,93%	0,39%	0,54%
2012	0,89%	0,36%	0,53%
2013	0,85%	0,32%	0,54%
2014	0,78%	0,31%	0,47%
2015	0,84%	0,31%	0,53%
2016	0,80%	0,31%	0,49%
2017	0,79%	0,30%	0,49%

*A teljes díjterhelés a működési és likviditási tartalékra levont tagdíjrész és a befektetési tevékenységhez kapcsolódó költségek (vagyonkezelési díj, letétkezelési díj) összege a pénztár vagyona vetítve
**A működési díjterhelés rész a működési és likviditási tartalékra levont tagdíjrész összege a pénztári vagyona vetítve
***A befektetési díjterhelés rész a befektetési tevékenységhez kapcsolódó költségek (vagyonkezelési díj, letétkezelési díj) összege a pénztári vagyona vetítve

A korábban alkalmazott önkéntes nyugdíjpénztárak intézményenkénti díjterhelése (2002-2017)

Pénztár	Tevékenység kezdete	2000	2001	2002	2003	2004	2005	2006	2007	2008	2009	2010	2011	2012	2013	2014	2015	2016	2017
AEGON Magyarország Önkéntes Nyugdíjpénztár	1995	2,57%	2,58%	2,55%	2,18%	1,90%	1,77%	1,55%	1,36%	1,08%	1,27%	1,19%	1,21%	1,01%	0,95%	0,89%	0,92%	0,94%	0,88%
Allianz Hungária Önkéntes Nyugdíjpénztár	1996	2,46%	1,90%	1,94%	1,53%	1,68%	1,49%	1,44%	1,25%	1,37%	1,11%	1,09%	1,18%	1,07%	1,04%	1,09%	1,09%	1,06%	1,01%
Aranykor Országos Önkéntes Nyugdíjpénztár	1995	1,73%	1,50%	1,62%	1,36%	1,08%	0,87%	0,79%	0,67%	0,81%	0,66%	0,66%	0,68%	0,63%	0,63%	0,40%	0,65%	0,60%	0,61%
Artisjus Kardos Gyula Kiegészítő Nyugdíjpénztár	1995	0,68%	0,60%	0,64%	0,50%	0,44%	0,47%	0,81%	0,66%	0,64%	0,36%	0,64%	0,69%	0,56%	0,63%	0,47%	0,34%	0,29%	0,32%
BIZALOM Országos Önkéntes Kölcsönös Nyugdíjpénztár	1994	2,30%	2,01%	1,73%	1,40%	1,44%	1,35%	1,07%	0,78%	0,85%	0,93%	0,62%	1,01%	0,94%	1,00%	0,93%	0,81%	0,73%	0,81%
Bongrain Magyarország Önkéntes Nyugdíjpénztár	1999	1,54%	0,79%	0,63%	0,48%	0,43%	0,37%	0,36%	0,35%	0,43%	0,25%	0,39%	0,42%	0,23%	0,26%	0,23%	0,21%	0,20%	0,21%
Budapesti Elektromos Művek Rt. Munkavállalói Nyugdíjpénztára	1995	0,71%	0,85%	0,64%	0,64%	0,91%	0,40%	0,55%	0,43%	0,49%	0,82%	0,61%	0,51%	0,57%	0,58%	0,76%	0,40%	0,73%	0,53%
Budapest Országos Önkéntes Kölcsönös Nyugdíjpénztár	1997	2,12%	2,14%	2,13%	1,85%	1,55%	1,44%	1,35%	1,30%	1,37%	1,08%	1,05%	0,95%	0,88%	0,88%	0,86%	1,04%	0,99%	0,98%
CÁT Önkéntes Kölcsönös Nyugdíjpénztár	1995	1,31%	1,50%	0,96%	0,78%	0,42%	0,36%	0,30%	0,34%	0,88%	0,75%	0,73%	0,93%	0,71%	0,64%	0,77%	0,70%	0,59%	0,70%
Chinoi Nyugdíjpénztár	1995	1,50%	0,88%	0,99%	0,67%	1,12%	1,13%	0,88%	0,67%	0,48%	0,71%	0,51%	0,50%	0,45%	0,69%	0,63%	0,60%	0,33%	0,36%
CIB Önkéntes Kölcsönös Nyugdíjpénztár*	1995	1,06%	1,01%	0,83%	0,68%	0,55%	0,44%	0,42%	0,42%	0,50%	0,44%	0,32%	0,34%	0,29%	0,23%	0,25%	0,52%	0,58%	0,36%
Cimbora Nyugdíjpénztár	1996	1,33%	0,52%	0,51%	0,51%	0,48%	0,47%	0,46%	0,42%	0,43%	0,39%	0,36%	0,35%	0,32%	0,29%	0,29%	0,29%	0,28%	0,28%
Danubius Szálloda és Gyógyüdülő Rt. Munkavállalói Nyugdíjpénztára	1995	0,57%	0,49%	0,55%	0,48%	0,33%	0,66%	0,79%	0,64%	0,63%	0,54%	0,95%	0,68%	0,65%	0,60%	0,67%	0,18%	0,61%	0,61%
DUNASTYR Polisztirolygyártó Zrt. Kiegészítő Nyugdíjpénztár	1996	0,38%	0,32%	0,03%	0,94%	0,78%	0,73%	0,73%	0,63%	0,67%	0,61%	0,60%	0,66%	0,60%	0,35%	0,38%	0,38%	0,37%	0,37%
Életút Nyugdíjpénztár	1995	1,93%	1,20%	0,95%	0,88%	0,74%	0,73%	0,70%	0,62%	0,70%	0,65%	0,49%	0,49%	0,52%	0,52%	0,48%	0,47%	0,41%	0,38%
Első Országos Iparszövetségi Nyugdíjpénztár	1995	1,31%	1,17%	1,08%	0,92%	0,73%	0,60%	0,58%	0,51%	0,56%	0,52%	0,49%	0,56%	0,44%	0,45%	0,51%	0,42%	0,40%	0,29%
Első Rendőri Kiegészítő Nyugdíjpénztár	1995	2,18%	2,06%	1,83%	1,59%	1,36%	1,26%	1,22%	1,03%	1,43%	1,29%	0,86%	0,89%	0,65%	0,45%	0,41%	0,40%	0,58%	0,63%
ERSTE Önkéntes Nyugdíjpénztár	1996	1,83%	1,78%	2,01%	2,38%	2,05%	2,11%	1,74%	1,49%	1,68%	1,29%	1,14%	1,22%	0,94%	0,99%	0,99%	1,02%	0,99%	1,22%
Generali Önkéntes Nyugdíjpénztár	1995	2,21%	1,72%	1,74%	1,77%	1,74%	1,79%	1,64%	1,55%	1,66%	1,18%	1,24%	0,62%	1,10%	0,99%	0,99%	0,96%	0,96%	0,95%
Gyöngyház Önkéntes Kölcsönös Biztosító Nyugdíjpénztár	1996	2,04%	1,91%	1,78%	1,58%	1,35%	1,67%	1,49%	1,36%	1,42%	0,98%	1,31%	1,39%	1,23%	1,11%	0,79%	0,81%	0,93%	0,90%
HONVED Közszolgálati Önkéntes Nyugdíjpénztár	1995	2,14%	2,08%	2,16%	1,76%	1,21%	1,03%	0,74%	0,65%	0,78%	0,71%	0,85%	0,83%	0,70%	0,60%	0,60%	0,60%	0,58%	0,49%
Mentő Önkéntes Nyugdíjpénztár	1998	2,14%	1,52%	1,86%	1,67%	1,35%	1,15%	1,09%	0,95%	0,98%	0,87%	0,88%	1,13%	0,80%	0,81%	0,63%	0,74%	0,77%	0,79%
Mező Nyugdíjpénztár	1995	1,92%	1,59%	1,36%	1,11%	1,12%	1,09%	1,18%	0,91%	1,05%	1,11%	0,76%	0,91%	0,82%	0,91%	0,91%	0,89%	0,87%	0,97%
MKB Országos Nyugdíjpénztár	1994	1,59%	1,54%	1,59%	1,43%	1,15%	1,12%	1,14%	1,06%	1,24%	0,95%	0,92%	0,89%	0,82%	0,83%	0,83%	0,84%	0,82%	0,80%
NKM Nyugdíjpénztár (Főgáz)	1996	2,15%	1,59%	1,16%	0,89%	0,31%	0,36%	0,36%	0,33%	0,76%	0,74%	1,00%	0,62%	0,61%	0,79%	0,73%	0,71%	0,65%	0,62%
OTP Önkéntes Kiegészítő Nyugdíjpénztár	1995	2,36%	1,92%	1,86%	1,82%	1,62%	1,43%	1,38%	1,28%	1,50%	1,11%	0,99%	0,98%	0,86%	0,85%	0,66%	0,79%	0,73%	0,75%
Pannónia Nyugdíjpénztár	1995	0,96%	0,85%	0,79%	0,73%	0,61%	0,61%	0,62%	0,54%	0,66%	0,55%	0,49%	0,50%	0,79%	0,83%	0,88%	1,09%	0,93%	0,95%
Magyar Posta Takarékos Önkéntes Nyugdíjpénztár	1995	1,26%	1,37%	1,29%	1,23%	1,01%	1,01%	1,18%	1,14%	0,93%	0,97%	0,89%	0,81%	0,86%	0,89%	0,92%	0,74%	0,58%	0,66%
Prémium Önkéntes Nyugdíjpénztár	1995	3,67%	2,90%	2,31%	1,90%	1,72%	1,69%	1,82%	1,30%	1,26%	1,04%	1,04%	1,30%	1,10%	1,03%	0,97%	0,88%	0,75%	0,74%
RÁBA Önkéntes Kiegészítő Nyugdíjpénztár	1996	1,10%	0,57%	0,48%	0,54%	0,57%	0,70%	0,58%	0,45%	0,71%	0,46%	0,46%	0,54%	0,58%	0,66%	0,95%	1,19%	1,04%	0,59%
Richter Gedeon Rt. mellett működő Önkéntes Nyugdíjpénztár	1996	1,46%	0,43%	0,41%	0,40%	0,35%	0,38%	0,37%	0,38%	0,42%	0,37%	0,34%	0,35%	0,34%	0,32%	0,32%	0,31%	0,31%	0,32%
Taurus Országos Önkéntes Kölcsönös Nyugdíjpénztár	1995	0,88%	0,67%	1,24%	0,82%	2,09%	1,52%	0,93%	0,74%	0,87%	0,84%	0,91%	0,71%	0,59%	0,70%	0,55%	0,54%	0,47%	0,48%
TEMPO Nyugdíjpénztár	1994	2,06%	1,96%	1,79%	1,64%	2,78%	1,69%	1,52%	0,98%	1,69%	1,35%	0,87%	0,63%	0,54%	0,55%	0,76%	0,67%	0,61%	0,84%
Tradíció Önkéntes Kölcsönös Kiegészítő Nyugdíjpénztár	2007								5,05%	2,73%	1,81%	1,08%	1,18%	0,72%	0,67%	0,84%	0,58%	1,09%	0,73%
Újszászi Szövetkezeti Nyugdíjpénztár	1997	1,95%	1,90%	1,17%	1,05%	1,02%	1,15%	0,99%	1,07%	0,85%	0,98%	1,04%	0,79%	1,00%	0,76%	0,79%	0,84%	1,37%	1,46%
Vasutas Önkéntes Nyugdíjpénztár	1998	1,75%	1,39%	1,29%	1,12%	0,90%	0,76%	0,69%	0,65%	0,86%	0,76%	0,71%	0,68%	0,58%	0,64%	0,79%	0,70%	0,71%	0,71%
Voláncsalád Nyugdíjpénztár	1996	2,11%	2,05%	1,77%	1,54%	1,36%	1,39%	1,09%	0,98%	0,87%	0,86%	0,51%	0,77%	0,79%	0,73%	0,74%	0,74%	0,74%	0,82%
Zugliger Önkéntes Kölcsönös Országos Nyugdíjpénztár	1997	1,74%	1,52%	1,61%	1,26%	1,15%	1,09%	1,07%	0,89%	0,82%	0,57%	0,51%	0,62%	0,48%	0,49%	0,48%	0,79%	0,82%	0,75%